

2022 학교예술강사 지원사업

# 예술가가 우리학교에 찾아옵니다





## 2022 학교예술강사 지원사업

학교예술강사 지원사업은 학교 문화예술교육 활성화를 위해 전국 초·중·고등학교에 전문 예술강사를 파견하는 사업으로 문화체육관광부와 교육부 협력 및 17개 시·도교육청, 지방자치단체의 지원으로 진행됩니다.

예술강사는 예술 전문성과 학교의 교육과정별 커리큘럼을 토대로 연간 교육 프로그램을 기획하고, 담당교사와 예술강사가 협력하여 수업을 운영합니다.

- 2022년 학교예술강사 지원사업은 진흥원과 전국 17개 시도별 지역운영기관이 함께 운영합니다.
- 2022년 한 해 동안 전국 8,557개교에서 5,040명의 강사가 활동합니다.



## 지원 개요

- | **지원 대상** | 전국 초·중·고등학교, 특수학교, 각종학교(교육청 인가) 중 선정 학교
- | **지원 기간** | 2022년 3월 ~ 12월
- | **지원 시수** | 학교당 연 450시수 이하 운영
- | **지원 분야** | 국악, 연극, 영화, 무용, 만화·애니메이션, 공예, 사진, 디자인(8개 분야)
- | **지원 교과** | 교과, 창의적 체험활동, 자율동아리(토요), 초등 돌봄교실
- | **지원 내용** | 예술강사 배치, 온라인시스템, 교육기자재(국악 분야 제외) 등 무상지원  
\*교육기자재의 경우, 일부 지원 기준 충족 학교에 한하여 지원

### 교급 및 분야별 지원영역

#### ▶교급별

구분	초등학교	중학교	고등학교
교육과정 내	국악(음악), 연극(국어), 무용(체육, 즐거운 생활)	국악(음악), 연극(국어), 무용(체육)	국악, 연극, 영화, 무용, 만화·애니
	창의적 체험활동		
교육과정 외	자율동아리(토요)		
	초등 돌봄교실		

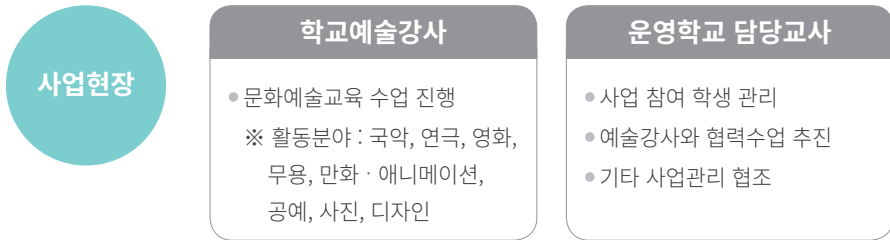
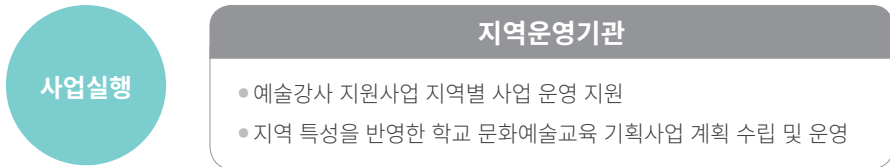
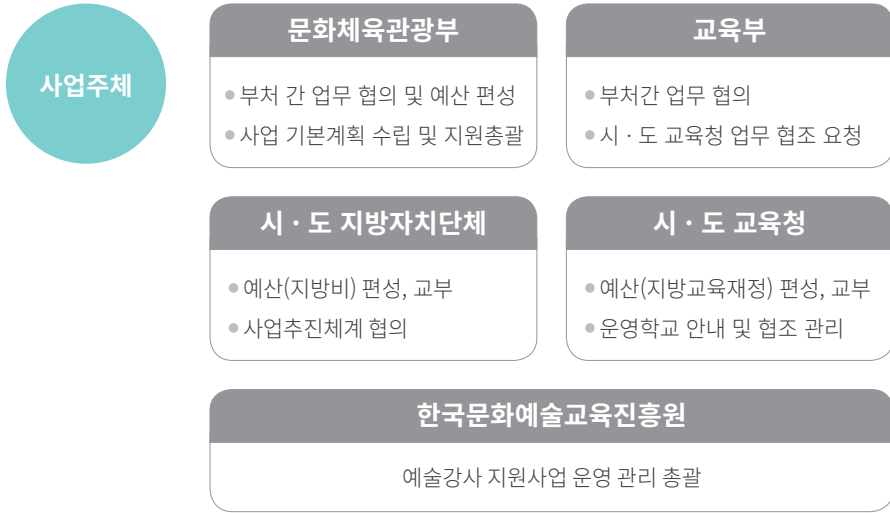
#### ▶분야별

분야	초등학교				중학교			고등학교		
	교과	창의적 체험활동	자율동아리 (토요)	돌봄 교실	교과	창의적 체험활동	자율동아리 (토요)	교과	창의적 체험활동	자율동아리 (토요)
국악	○	○	○	○	○	○	○	○	○	○
연극	○	○	○	○	○	○	○	○	○	○
영화	×	○	○	○	×	○	○	○	○	○
무용	○	○	○	○	○	○	○	○	○	○
만화·애니메이션	×	○	○	○	×	○	○	○	○	○
공예	×	○	○	○	×	○	○	×	○	○
사진	×	○	○	○	×	○	○	×	○	○
디자인	×	○	○	○	×	○	○	×	○	○

※ 상기 교육과정 외 임의 운영 불가

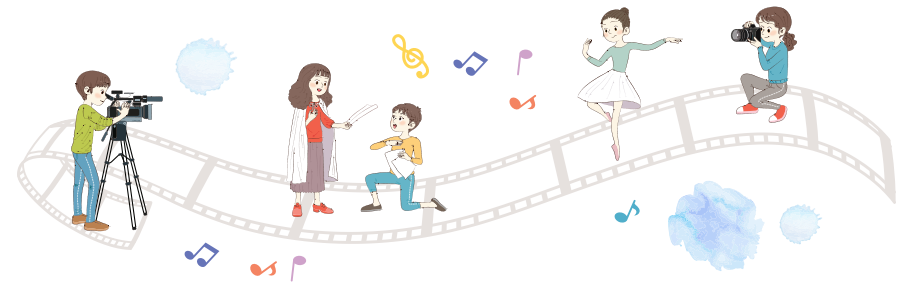


## 추진 체계



## 추진 일정

구분	내용
1~2월	<ul style="list-style-type: none"> <li>학교 선정 결과 조회</li> <li>운영학교 분야-교육과정 변경 및 신청</li> <li>운영학교-예술강사 배치 결과 조회</li> </ul>
1~2월	<ul style="list-style-type: none"> <li>수업 준비</li> <li>운영학교-예술강사 사전방문협의 진행(연간 교육활동 협의)</li> <li>예술강사 '성범죄 이력' 및 '아동학대 관련 범죄 전력' 조회</li> <li>지역운영기관 사업설명회 참여</li> <li>교육기자재 &lt;지원희망신청서&gt; 제출(대상 학교에 한함)</li> </ul>
3~12월	<ul style="list-style-type: none"> <li>수업 운영</li> <li>예술강사 출강결과 등록 건 담당교사 승인</li> <li>담당교사-예술강사 간 협력수업 진행</li> <li>운영학교-예술강사 추가 배치(필요시)</li> <li>교육기자재 활용 및 관리</li> </ul>
3~12월	<ul style="list-style-type: none"> <li>평가</li> <li>학생 만족도 조사</li> <li>예술강사 근태관리</li> </ul>
3~12월	<ul style="list-style-type: none"> <li>기타</li> <li>담당교사-예술강사 중간협의 진행(필요 시)</li> <li>기획사업 및 부대사업 참여(필요 시)</li> </ul>
9~12월	<ul style="list-style-type: none"> <li>차년도 참여 신청</li> <li>차년도 학교 모집 접수</li> </ul>





## 운영학교 역할

### 1. 운영사항 및 배치결과 확인

- 학교의 운영사항(분야 및 교육과정)과 배치된 예술강사를 확인합니다.

**예술강사** 배치 학교 및 교육과정, 담당교사를 확인합니다.



### 2. 지역별 교원 대상 사업설명회 등 참여

- 사업 및 연간 교육활동 운영 사항을 이해하기 위해 지역별로 진행되는 교원 대상 사업설명회에 참여합니다.

※ 지역별 사업설명회 등의 세부 일정은 지역운영기관으로 문의

**예술강사** 강사 대상 사업설명회에 참여합니다.

법정의무교육(전체 강사) 및 의무연수(신규 강사)를 수강합니다.



### 3. 사전방문협의(학교당 1회)

- 예술강사 최초 출강 전, 연간 교육활동 계획을 위한 사전방문협의를 진행합니다.
- 협의된 결과에 대해 '사전방문보고서'의 담당교사 부분을 확인합니다.
- 협의의 결과에 따라 연간 사업을 운영하고, 협의 내용 중 변경이 필요할 시에는 예술강사 및 운영 기관과 재협의를 진행합니다.

**예술강사** 담당교사와 연락하여 사전방문협의를 진행합니다.

### 4. 성범죄 이력 및 아동 학대 관련 전력 조회

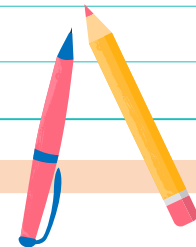
- 배치된 예술강사를 대상으로 성범죄 이력 및 아동학대 관련 전력 조회를 실시합니다. (예술강사에게 동의서 제출 요청 필요)
- 성범죄 이력은 '아동·청소년 관련 기관'에 한해 조회 가능함에 따라 진흥원 및 지역운영기관은 법적으로 성범죄 이력 조회가 불가합니다. (반드시 해당 학교에서 진행)  
※ 관련 근거: 「아동·청소년 보호에 관한 법률」 제56조제5항, 같은 법 시행령 제25조 및 「아동복지법」 제29조의3제5항

**예술강사** 전력 조회 동의서를 제출합니다.



## 담당교사 - 예술강사 간 사전방문협의의 체크리스트

구분	내용(안)	체크(✓)
기본 사항	• 연간 교육일정 및 운영시수 협의	<input type="checkbox"/>
	• 학교 학사일정 공유	<input type="checkbox"/>
	• 기타 부대시설 정보 제공 - 예술강사 대기 및 휴게 시설(대기실, 책걸상, 인터넷, 주차, 구내식당 등)	<input type="checkbox"/>
교육 대상	• 학교 특성 및 해당 학년/학급 특성에 관한 사전 정보 제공	<input type="checkbox"/>
	• 연간 수업방향 및 목표 공유	<input type="checkbox"/>
교육 활동	• 교육활동 협력수업 계획 및 실행 방식 협의 - 모든 수업은 반드시 담당교사-예술강사 협력수업 진행	<input type="checkbox"/>
	• 교육공간 및 교육기자재 운영 계획 공유(활용가능 물품 등 확인)	<input type="checkbox"/>
	• 교과서 및 교육자료 제공	<input type="checkbox"/>
기타	• 교육활동 점검회의 및 피드백 방안에 대한 구체적 논의	<input type="checkbox"/>
	• '성범죄 이력' 및 '아동학대 관련 전력' 조회 동의서 요청	<input type="checkbox"/>
	• 중간협의 진행 필요 유무 확인	<input type="checkbox"/>
	• 기타 조율 및 협의 필요 사항	<input type="checkbox"/>



## 5. 교육활동 운영 및 지원

### ▶ 교육활동 참여

- 교육 계획 수립 단계부터 수업 진행까지 담당교사-예술강사 간 상호 협력하여 수업을 진행합니다. (예술강사 단독 수업 불가)
- 학생들의 출석을 관리하고 수업 운영에 필요한 사항들을 지원합니다.  
※ 운영학교 수업 과정 중 발생하는 사건·사고의 책임은 강사의 수업 운영 및 학생 관리를 총괄하는 운영학교에 있음



### ▶ 교육공간 조성

- 원활한 교육 활동을 위한 교실과 교육환경을 제공합니다.
- 교육 준비 및 실행을 위한 예술강사의 학교 시설 이용에 협조합니다.

주요 분야	주요 협조 사항(안)	주요 예시
연극/무용	학생들이 자유롭게 몸을 움직일 수 있고, 수업이 활발하게 진행될 수 있는 넓은 수업 공간	무용실, 다목적실, 강당 등
영화/사진	교실 외에 외부활동 가능한 공간	운동장, 시청각실 등

- ※ 상기 외의 분야도 교육계획에 따른 공간 협조 필요
- ※ 예술강사 대기 및 휴게시설(교무실, 학교 쉼터, 책걸상, 주차, 인터넷 사용, 식수 등) 제공
- ※ 예술강사 희망 시, 학교 기준에 따른 식비 징수 후 학교 내 식당을 이용할 수 있도록 협조 필요

### ▶ 교육 재료 및 자료 구비

- 수업 진행에 필요한 재료 및 자료를 지원합니다.
- ‘교과’ 교육과정 수업은 교사용 지도서 등 교육자료 제공이 필요합니다.  
※ 수업 소모품 재료비의 경우, 예술강사 자비로 부담하지 않도록 학교 측의 사전 예산확보 및 적극 지원 필요

### ▶ 출강 승인

- 매월 5일까지 예술강사의 전월 출강내역 등록 건 및 근태사항을 확인합니다.  
※ 예술강사 출강확인인 강사비 지급의 근거가 되는 중요한 절차이므로 반드시 기한 내 진행
- ※ 출강확인 지연으로 강사비가 이월될 경우, 임금체불 등 법적 문제 발생 가능
- ※ 실제 수업을 진행하지 않고 담당교사 출강확인인 이루어진 경우, 강사료 부정수급으로 간주

### [참고] 수업 운영 가능 요일

- (월~금) 교과, 창의적 체험활동, 초등 돌봄교실
- (토) 자율동아리(토요) ※ 일요일 운영 불가



**예술강사** 학교의 교육과정에 준하여 분야별 예술교육 수업을 진행하고 출강 내역을 등록합니다.

### ▶ 교육기자재 지원 신청 및 관리(해당 학교에 한함)

- 신규 분야 최초 선정 학교 및 기존 지원 이력이 있는 학교 중 내용연수(8년) 경과 학교 대상으로 교육기자재를 지원합니다.

### [지원 내용]

교육과정	분야
창의적 체험활동	연극, 영화, 만화·애니메이션, 공예, 사진, 디자인 (국악 분야 제외)

### [추진 일정]

기간	2월(예정)	3월~4월(예정)	연중	사업종료 후
내용	교육기자재 지원대상학교 선정	교육기자재 수령 및 인수확인서 제출	교육기자재 활용	교육기자재 비품등록 및 지속적 관리
대상	지원대상학교	진흥원(운영업체) ↔ 학교	학교/예술강사	학교



### [지원 예시]

주요 분야	품목
연극	이동형 충전식 앰프, 가면 세트, 천(보자기)
영화	촬영세트, 스마트폰 무선 동글, 붐 마이크
무용	소고, 탈춤한삼, 고급부채, 천(보자기), 블루투스 스피커, 이동형 충전식 앰프, 2채널 스피커, 핀 마이크
만화·애니메이션	스마트폰 무선 동글, 수직 촬영 거치대, 조트로프, 만화큐브, 채색도구세트, 도화지, 태블릿PC
공예	순지, 색한지(12색), 슈링클스 세트, 부직포 펠트세트, 채색도구세트, 색 조각 타일
사진	사진기 세트(예술강사 대여), 종이액자, 바늘구멍 사진기, 포토프린터기
디자인	버튼(배지)제작기계, 채색도구세트

※ 운영학교의 신청 내역에 따라 상기 중 일부 지원되며, 신청에 필요한 세부사항은 별도 안내 예정



## 협력수업 함께 만드는 학교 문화예술교육

### 6. 기타 협조 필요사항

#### ▶ 학생 만족도 조사 및 근태관리

- 예술강사의 수업을 들은 학생이 해당 강사의 평가를 진행할 수 있도록 만족도 조사를 안내하고 참여를 독려합니다.
- 온라인시스템을 통해 예술강사의 근태를 관리합니다. (지각, 결강 등)

#### ▶ 중간협의(필요 시 진행 가능)

- 연간 교육활동 중반부에 담당교사-예술강사 간 운영내용을 점검하고 향후의 수업 방향을 조율하는 중간협의를 진행할 수 있습니다.
- ※ 학교 배정시수 중 강사별 1시수를 중간협의의 시간으로 활용하므로, 예술강사와 연간 수업계획 수립 시 해당사항 고려 필요

#### ▶ 사업 운영 협조

- 사업과 관련하여 지역운영기관별로 추진하는 기획·부대사업 등에 대한 적극적인 협조가 필요합니다. (예) 컨설팅, 만족도 조사, 학교 방문 및 수업 참관, 모니터링 등

**예술강사** 중간협의, 기획·부대사업 등 기타 사업 운영 관련 사항에 협조합니다.



### 7. 유의사항

#### ▶ 배정시수 준수

- 부득이 계획된 수업 진행이 어려운 경우, 보강 등을 통해 배정된 교육시간을 완료할 것을 권장합니다.
- 부득이 배정시수 변경 시, 반드시 예술강사 및 지역운영기관과 사전 협의 후 진행합니다.
- 협의 없이 진행 시, 결손시수 또는 초과시수로 인한 발생비용(강사료 등)은 학교 측에서 부담해야 합니다.
- 정당한 사유 없이 운영을 포기(변경)하는 경우, 차년도 학교선정 시 반영되어 선정 대상에서 제외되거나 신청시수가 삭감될 수 있습니다.

#### ▶ 교육일정 준수

- 학교 학사일정 변경에 따른 교육일정 변경 시, 최소 2주 전 예술강사와의 협의가 필요합니다.
- 학교장 재량휴업일, 방학, 체험학습일, 학교행사 및 천재지변으로 인한 교육일정 변경(학교 휴교 등) 시, 최소 1일 전 예술강사와의 협의가 필요합니다.
- 사전 협의 미진행으로 예술강사가 수업취소를 인지하지 못하고 출근한 경우, 강사료 등의 비용이 발생할 수 있으며 이는 학교 측에서 부담해야 합니다.

#### ▶ 기타

- 사업 목적 이외의 배정시수 활용은 불가합니다.
- 예술강사 수업과 무관한 평가(학업성취, 수행평가 등) 및 시험감독, 체험학습, 수학여행, 캠프, 방과후학교, 기타 학교행사 등은 지원 불가합니다.

### 1. 협력수업의 의미

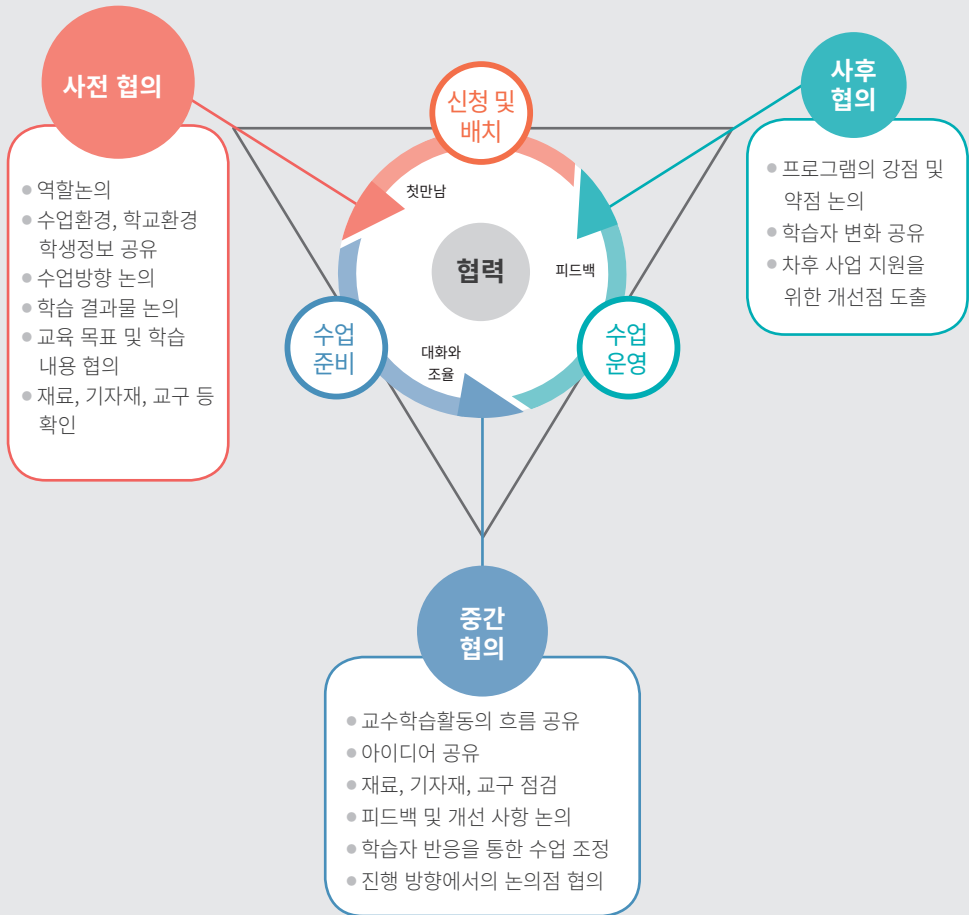
- 협력수업은 일반적으로 두 명 이상의 교사가 일정한 규칙이나 원리에 기초를 두고 학생들을 대상으로 계획하고, 교수하며, 평가하고 책임지는 것을 말합니다.
- 학교 문화예술교육에서 예술강사와 교사의 협력수업이란 의미 있는 수업, 더 나아가 학생들이 기대하는 특별한 경험을 만들기 위한 것으로 특정한 형태가 아닙니다.
- 협력수업은 예술강사와 교사가 함께 수업을 진행하며, 협력을 이루어가는 과정입니다. 학교의 담당교사와 예술강사가 교육계획 수립부터 수업 진행까지 지속적으로 소통하고 상호작용 한다면 예술을 통한 수업의 긍정적인 변화를 만들어갈 수 있습니다.

### 2. 협력수업의 과정

- 협력수업을 위한 담당교사 - 예술강사 간의 협의는 사전협의(첫만남) - 중간협의(대화과 조율) - 사후협의(피드백)의 순환적인 성격을 갖습니다. 협력수업을 위해서는 담당교사와 예술강사가 자신의 역할을 숙지하고 수업에 함께 임하는 것이 중요합니다.

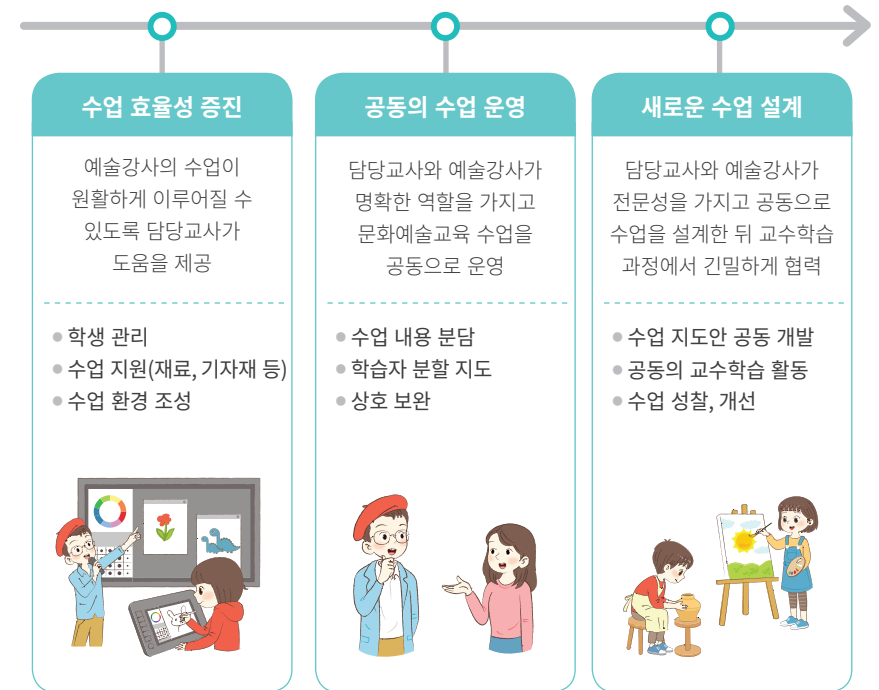


### 협력수업 구조도



### 3. 협력수업의 방식 및 단계

- 학교 문화예술교육에서의 협력수업은 담당교사와 예술강사의 협력의 정도에 따라 다음과 같이 다양한 방식과 단계로 진행될 수 있습니다.



### 4. 협력수업의 기대효과

- 담당교사와 예술강사의 협업은 학교 내에서 이루어지는 예술교육의 수준과 질을 높여 학생들의 예술적 경험을 돕습니다. 교사와 강사의 적극적 협력수업을 통해 학생들은 스스로를 표현하는 능력을 키우고 타인의 내면에 공감할 수 있는 소중한 기회를 가질 수 있습니다.

## 참여 후기



예술강사 지원사업을 통해, 사진 수업을 받은 아이들이 스스로 지역의 사진 공모전에 참여하여 입상하였습니다. 이로 인해 지역 예술지에서도 우리 아이들 인터뷰를 진행하였습니다. 학교 문화예술교육이 지역사회의 예술활동에도 영향을 미치고 있으며, 아이들은 물론이고 저에게도 잊지 못할 기억이 되었습니다. 「고등학교 교사」

소극적이고 내성적인 학생이 국악 분야 수업 시, 판소리라는 매개체를 통해 자신을 큰 목소리로 표현하며 이전보다 적극적인 태도로 변해가는 모습을 보았어요. 이러한 모습을 보며 문화예술교육의 효과와 교육자로서의 보람을 느낄 수 있었어요. 「초등학교 교사」



올해 출강한 학교의 수업은 오랫동안 기억될 것 같아요. 담당교사께서 수업시간마다 수업에 참관하여 아이들과 같이 참여해주시고 매 수업 시간 전, 수업 재료 세팅을 미리 도와주셔서 실질적인 수업시간이 많이 확보 되었어요. 담당교사께 고마운 만큼, 저 또한 아이들에게 많은 것을 선사하기 위해 노력하고 있어요. 「공예 분야 예술강사」



어렸을 때의 작은 경험이, 삶의 방식에 커다란 변화를 가져온다고 생각해요. 예술교육 경험을 토대로, 학생들이 자기 자신을 발견하고 행복한 인생을 이루어나갈 수 있도록 도움을 주고 싶어요. 「영화 분야 예술강사」



예술 수업을 온라인으로도 진행해 보았는데, 참 새로웠어요. 악기 다루는 방법이나 남도 민요를 소개하는 영상을 만들어놓았다가 활용해보았거든요. 학생들도 꽤 적극적이었습니다. 다음 수업부터는 실제로 학생들과 악기를 연주하고, 민요를 함께 불러볼 생각입니다. 「국악 분야 예술강사」



## 17개 시·도 지역운영기관 연락처

학교 - 예술강사의 교육활동 관리는 각 학교가 있는 지역의 운영기관에서 담당하고 있습니다. 지역별 사업 관련 문의는 해당 지역운영기관으로 문의하시기 바랍니다.

지역	운영기관	문의처	메일 주소
서울	상명대학교 산학협력단	1800-8661	seoulta@smu.ac.kr
부산	부산문화예술교육연합회	051-412-2666	bartedu@daum.net
대구	(사)한국국악협회 대구광역시지회 (컨소시엄: 꿈꾸는 씨어터(주))	(국 약) 053-256-7957 (국약외) 053-622-4361	dgartecn@naver.com
인천	인하대학교 산학협력단 (문화예술교육원)	032-860-8008	asinha215@inha.ac.kr
광주	광주광역시 서구문화원	062-681-9230	sg4174@hanmail.net
대전	한남대학교 산학협력단	042-629-7546	arthnu@naver.com
울산	문화예술센터 결	052-291-3855	artepartner052@hanmail.net
세종	한남대학교 산학협력단	042-629-7547	sjhnu@naver.com
경기	성결대학교 산학협력단	031-467-8473	skart@sungkyul.ac.kr
강원	강릉문화원	033-823-3204	gwarte@naver.com
충북	서원대학교 산학협력단	043-299-8676	seowon-arte@naver.com
충남	순천향대학교 산학협력단	041-530-3062	sch-ace@naver.com
전북	(사)전통문화마을	063-232-1902	tcvillage1@naver.com
전남	(사)한국국악협회 전라남도지회	062-351-2360	ssy3489@hanmail.net
경북	금수문화예술마을운영협의회	054-931-5345	gs9315345@daum.net
경남	문아트컴퍼니(주)	055-331-0816	moonartcompany15@gmail.com
제주	(사)한국국악협회 제주도지회 (컨소시엄: 서귀포문화원)	064-759-3888	goys52@hanmail.net

※ 한국문화예술교육진흥원 「학교예술강사 지원사업」 콜센터 1600-0144 (내선번호 1번)