



2023 학교예술강사 지원사업

예술가가 우리 학교에 찾아옵니다



2023 학교예술강사 지원사업

학교예술강사 지원사업은 학교 문화예술교육 활성화를 위해 전국 초·중·고등학교에 전문 예술강사를 파견하는 사업으로 문화체육관광부와 교육부 협력과 함께 17개 시·도 교육청, 지방자치단체의 지원으로 진행됩니다.

예술강사는 강사가 지닌 예술 전문성과 학교의 교육과정별 커리큘럼을 토대로 연간 교육 프로그램을 기획하고 담당교사와 예술강사가 협력하여 수업을 운영합니다.

- 2023년 학교예술강사 지원사업은 진흥원과 전국 17개 시·도별 지역 운영 기관이 함께 운영합니다.
- 2023년 한 해 동안 전국 8,675개교에서 5,021명의 강사가 1,525,775시수의 수업을 진행합니다.



지원 개요

- | **지원 대상** | 전국 초·중·고등학교, 특수학교, 각종학교(교육부 인가) 중 선정 학교
- | **지원 기간** | 2023년 3월 ~ 12월
- | **지원 시수** | 학교당 연 450시수 이하 운영
- | **지원 교과** | 교과, 창의적 체험활동
- | **지원 분야** | 국악, 연극, 영화, 무용, 만화·애니메이션, 공예, 사진, 디자인(8개 분야)
- | **지원 내용** | 예술강사 배치, 온라인시스템, 교육기자재(국악 분야 제외) 등 무상지원
*교육 기자재의 경우, 일부 지원 기준 충족 학교에 한하여 지원

교급 및 분야별 지원영역

분야	초등학교		중학교		고등학교	
	교과	창의적 체험활동	교과	창의적 체험활동	교과	창의적 체험활동
국악	○(음악)	○	○(음악)	○	○	○
연극	○(국어)	○	○(국어)	○	○	○
영화	×	○	×	○	○	○
무용	○(체육·즐거운생활)	○	○(체육)	○	○	○
만화·애니메이션	×	○	×	○	○	○
공예	×	○	×	○	○	○
사진	×	○	×	○	○	○
디자인	×	○	×	○	○	○

- ※ 분야별 교육과정 복수운영 가능
- ※ 평일 외(주말, 공휴일) 수업 운영 불가. 단, 5월 1일(근로자의 날) 제외
- ※ 상기 교육과정 및 분야 외 임의 운영 불가(자유학년·학기제, 방과후학교, 기타 행사 지원 등)

교육과정 신청 시 참고사항

- 초등학교 및 중학교 '교과'는 다음 교과 과목만 연계 가능
 - 초등학교 : 국악-음악, 연극-국어, 무용-체육, 즐거운생활
 - 중학교 : 국악-음악, 연극-국어, 무용-체육
- ※ 고등학교의 경우 모든 교과 과목과 연계 가능
- 창의적 체험활동 내 동아리 지원의 경우 다른 예산과 지원의 중복이 발생하지 않도록 유의가 필요하며, 자율 동아리 유형에는 지원 불가

추진 체계

사업주체

문화체육관광부

- 부처 간 업무 협의 및 예산 편성
- 사업 기본계획 수립과 지원총괄

교육부

- 부처 간 업무 협의
- 시·도 교육청 업무 협조 요청

시·도 지방자치단체

- 예산(지방비) 편성, 교부
- 사업 추진체계 협의

시·도 교육청

- 예산(지방 교육재정) 편성, 교부
- 운영학교 안내와 협조 관리

한국문화예술교육진흥원

예술강사 지원 사업 운영 관리총괄

사업실행

지역 운영 기관

- 지역별 예술강사 지원 사업 운영 지원
- 지역특성을 반영한 학교 문화예술교육 기획 사업 계획 수립과 운영

사업현장

학교 예술강사

- 문화예술교육 수업 진행
- ※ 활동 분야 : 국악, 연극, 영화, 무용, 만화·애니메이션, 공예, 사진, 디자인

운영학교 담당교사

- 사업 참여 학생관리
- 예술강사와 협력수업 추진
- 기타 사업관리 협조

추진 일정

구분		내용
1월~2월	학교 배치 결과 조회	<ul style="list-style-type: none"> • 운영학교 분야-교육과정 변경 및 신청 • 운영학교-예술강사 배치 결과 조회
	수업 준비	<ul style="list-style-type: none"> • 운영학교-예술강사 사전 방문 협의 진행(연간 교육 활동 협의) • 예술강사 '성범죄 경력' 및 '아동학대 관련 범죄전력' 조회 • 지역 운영 기관 사업설명회 참여 • 교육기자재 <지원 희망 신청서> 제출(대상 학교에 한함)
3월~12월	수업 운영	<ul style="list-style-type: none"> • 예술강사 출강 결과 등록 건 담당교사 승인 • 담당교사-예술강사 간 협력수업 진행 • 운영학교-예술강사 추가 배치(필요시) • 교육기자재 활용과 관리
	평가	<ul style="list-style-type: none"> • 학생 만족도 조사 • 예술강사 근태관리
	기타	<ul style="list-style-type: none"> • 담당교사-예술강사 중간협의 진행(필요시) • 기획사업 및 부대사업 참여(필요시)
9월~12월	다음 년도 참여 신청	<ul style="list-style-type: none"> • 다음 년도 학교 모집 접수



운영학교 역할

1. 운영사항 및 배치 결과 확인

- 학교의 운영사항(분야와 교육과정)과 배치된 예술강사를 확인합니다.

예술강사 배치 학교와 교육과정, 담당교사를 확인합니다.



2. 지역별 교원 대상 사업설명회 등 참여

- 지원사업과 연간 교육활동 운영사항을 이해하기 위해 지역별로 진행되는 교원 대상 사업설명회에 참여합니다.

※ 지역별 사업설명회 등 세부 일정은 지역운영기관으로 문의

예술강사 강사 대상 사업설명회에 참여합니다.
법정의무교육(전체 강사) 및 의무연수(신규 강사)를 수강합니다.



3. 사전 방문 협의(학교당 1회)

- 예술강사 최초 출강 전, 연간 교육활동 계획을 위한 사전 방문 협의를 진행합니다.
- 온라인시스템의 '사전 방문 보고서' 및 '월별 출강 계획서' 내역을 확인하고 승인합니다.
- 협의 결과에 따라 연간 사업을 운영하고, 협의 내용 중 변경이 필요하면 예술강사 및 운영기관과 재협의를 진행합니다.

[교육계획 수립시 유의사항]

예술강사는 근로계약 내용 등에 따라 **주 15시수, 월 60시수 미만으로 출강 가능합니다.** 시수 상한을 초과한 출강은 사업 지원대상이 아니며, 초과시수로 인한 발생비용(강사로 등)은 학교 측에서 부담해야 합니다.

예술강사 담당교사와 연락하여 사전 방문 협의를 진행합니다.



4. 성범죄 경력 및 아동 학대 관련 전력 조회

- 배치된 예술강사를 대상으로 '성범죄 경력 및 아동학대 관련 전력 조회'를 실시합니다.(예술강사에게 동의서 제출 요청 필요)
- 성범죄 경력은 '아동·청소년 관련 기관'에 한해 조회가 가능해 진흥원 및 지역운영기관은 법적으로 성범죄 경력 조회가 불가합니다. (반드시 해당 학교에서 진행)

※ 관련 근거: 「아동·청소년 성보호에 관한 법률」 제56조제5항, 같은 법 시행령 제25조 및

「아동복지법」 제29조의3제5항

예술강사 '성범죄 경력 및 아동학대 관련 전력 조회 동의서'를 제출합니다.



담당교사 - 예술강사 간 사전 방문 협의 체크리스트 예시

구분	내용(안)	체크(✓)
기본 사항	• 연간 교육일정 및 운영시수 협의	<input type="checkbox"/>
	• 학교 학사일정 공유	<input type="checkbox"/>
	• 기타 부대시설 정보 제공 - 예술강사 대기 및 휴게 시설(대기실, 책걸상, 인터넷, 주차, 구내식당 등)	<input type="checkbox"/>
교육 대상	• 학교 특성 및 해당 학년/학급 특성에 관한 사전 정보제공	<input type="checkbox"/>
교육 활동	• 연간 수업방향 및 목표 공유	<input type="checkbox"/>
	• 교육활동 협력수업 계획과 실행 방식 협의 - 모든 수업은 반드시 담당교사-예술강사 협력수업 진행	<input type="checkbox"/>
	• 교육공간과 교육기자재 운영 계획 공유(활용가능 물품 등 확인)	<input type="checkbox"/>
	• 교과서와 교육자료 제공	<input type="checkbox"/>
	• 교육활동 점검회의 및 피드백 방안에 대한 구체적 논의	<input type="checkbox"/>
기타	• '성범죄 경력 및 아동학대 관련 전력 조회 동의서' 요청	<input type="checkbox"/>
	• 중간 협의 진행 필요 유무 확인	<input type="checkbox"/>
	• 이 외, 기타 조율과 협의의 필요사항	<input type="checkbox"/>

5. 교육활동 운영과 지원

I 필수사항 I

● 예술강사 출강승인과 근태관리

- 매 다음 달 5일까지 예술강사의 출강 내역 등록 건과 근태 사항을 승인합니다.
 - ※ 예술강사 출강 확인은 강사비 지급의 근거가 되는 중요한 절차이므로 반드시 기한 내 진행
 - ※ 출강 확인 지연으로 강사비가 이월될 경우, 임금체불 등 법적 문제 발생 가능
 - ※ 실제 수업을 진행하지 않고 담당교사 출강확인이 이루어진 경우, 강사로 부정수급으로 간주



● 사전 방문 협의와 중간 협의 진행

- 예술강사 배치 후 학교 - 예술강사 간 사전 방문 협의를 필수적으로 진행해야 합니다.(학교당 1회)
- 상호 희망 시, 연간 교육활동 진행 중에 중간 협의를 진행할 수 있습니다.

● 학생 만족도 조사 협조

- 수업을 들은 학생이 해당 강사의 평가를 진행할 수 있도록 만족도 조사를 안내하고 참여를 독려합니다.
 - ※ 학생 만족도 조사는 향후 예술강사의 역량 강화를 위해 예술강사에게 제공됨

● 평일 외 예술강사 출강 불가 유의

- 예술강사는 평일 외(주말, 공휴일) 출강이 불가하며, 학교 사정으로 해당 일정에 수업 진행 시 관련 비용(강사료 등)은 학교에서 부담해야 합니다.
 - ※ 단, 근로자의 날(5월 1일)은 평일 출강 가능

● 문화예술 교육 배정 시수 준수

- 계획한 수업 진행이 어려운 경우 보강 등을 통해 배정된 교육시간을 완료할 것을 권장하며 부득이 배정시수 변경 시, 반드시 예술강사와 지역 운영 기관과 사전 협의 후 진행합니다.
- 협의 없이 진행 시, 결손시수 또는 초과시수로 인한 발생비용(강사료 등)은 학교 측에서 부담해야 하며 정당한 사유 없이 운영을 포기(변경)하는 경우 다음 년도 학교선정 시 불이익이 있을 수 있습니다.
- 예술강사 수업과 무관한 평가(학업성취, 수행평가 등) 및 시험감독, 체험학습, 수학여행, 캠프, 방과 후 학교, 기타 학교행사 등은 지원 불가합니다.

● 교육일정 준수

- 방학, 소풍 등 사전에 확인 가능한 학사 일정은 반드시 사전에 예술강사에게 공유해야 하며, 학사 일정과 수업 일정 변경 사항은 최소 1주일 전에 예술강사와 협의를 완료합니다.
 - ※ 학교 사정으로 취소된 수업에 대해 강사가 인지(수업 취소 관련 '학교-강사'간 미협의)하지 못하고 출근하여 발생한 비용은 학교에서 부담
- 학사일정으로 부득이하게 계획된 수업을 진행하기 어려운 경우, 보강 등을 마련하여 배정된 교육시간을 완료해야 합니다.

I 협조 필요사항 I

● 교육 활동 참여 및 협력수업 진행

- 교육계획 수립 단계부터 수업 진행까지 담당교사-예술강사 간 상호 협력하여 수업을 진행합니다. (예술강사 단독 수업 불가)
- 학생들의 출석을 관리하고 수업 운영에 필요한 사항을 지원합니다.
 - ※ 운영학교 수업과정 중 발생하는 사건·사고의 책임은 강사의 수업 운영 및 학생 관리를 총괄하는 운영학교에 있음



● 교육공간 조성

- 원활한 교육 활동을 위한 교실과 교육환경을 제공합니다.
- 예술강사의 교육 준비와 실행을 위한 학교 시설 이용에 협조합니다.

주요 분야	주요 협조 사항(안)	주요 예시
연극/무용	학생들이 자유롭게 몸을 움직일 수 있고, 수업을 활발하게 진행할 수 있는 넓은 수업 공간	무용실, 다목적실, 강당 등
영화/사진	교실 외에 외부활동 가능한 공간	운동장, 시청각실 등

- ※ 상기 외의 분야도 교육계획에 따른 공간 협조 필요
- ※ 예술강사 대기와 휴게시설(교무실, 학교 쉼터, 책걸상, 주차, 인터넷 사용, 식수 등) 제공 필요
- ※ 예술강사 희망 시, 학교 기준에 따른 식비 징수 후 학교 내 식당을 이용할 수 있도록 협조 필요

● 교육 재료 및 자료 구비

- 수업 진행에 필요한 재료와 자료를 지원합니다.
- '교과' 교육과정 수업은 교사용 지도서 등 교육자료 제공이 필요합니다.
 - ※ 수업 소모품 재료비의 경우, 예술강사 자비로 부담하지 않도록 학교 측의 사전 예산확보 및 적극 지원 필요

● 사업 운영 관련 협조

- 사업과 관련하여 교육진흥원과 지역 운영 기관별로 추진하는 기획·부대사업 등에 대하여 협조합니다.
 - ※ 연구 및 컨설팅, 만족도 조사, 학교 방문 및 수업 참관·모니터링 등
- 예술강사의 병가와 경조 휴가 사용, 보강일정 조정 등에 협조합니다.
 - ※ 예술강사는 연간 8일(3일까지 유급) 이내 병가 사용 가능하며 병가 사용일수에 대하여 담당교사의 확인과 서명 필요

예술강사

- 온라인시스템에 근태 사항을 입력하고 출강 결과를 등록합니다.
- 중간 협의, 기획·부대사업 등 사업 운영 관련 사항에 협조합니다.
- 부득이 수업일정 변경 필요시 최소 1주일 전 학교와 협의하고 보강 일정 등을 조정합니다.



[참고] 교육기자재 지원 신청과 관리(해당 학교에 한함)

신규 분야 최초 선정 학교와 기존 지원 이력이 있는 학교 중 내용연수(8년) 경과한 학교 대상으로 교육기자재를 지원합니다.

[지원 내용]

교육과정	분야
창의적 체험활동	연극, 영화, 무용, 만화·애니메이션, 공예, 사진, 디자인 (국악 분야 제외)

[추진 일정]

기간	2월(예정)	3월 ~ 4월(예정)	연중	사업종료 후
내용	교육기자재 지원 대상 학교 선정	교육기자재 수령 및 인수확인서 제출	교육기자재 활용	교육기자재 비품등록 및 지속적 관리
대상	지원 대상 학교	진흥원(운영업체) ↔ 학교	학교/예술강사	학교



[지원 예시]

주요 분야	주요 예시
연극	이동형 충전식 앰프, 가면 세트, 천(보자기)
영화	촬영 세트, 스마트폰 무선 동글, 붐 마이크
무용	소고, 탈춤 한삼, 고급 부채, 천(보자기), 블루투스 스피커, 이동형 충전식 앰프, 2채널 스피커, 핀 마이크
만화·애니메이션	스마트폰 무선 동글, 수직 촬영 거치대, 조이트로프, 만화 큐브, 채색 도구 세트, 도화지, 태블릿 PC(예술강사 대여)
공예	순지, 색한지(12색), 슈링클스 세트, 부직포 펠트 세트, 채색 도구 세트, 색 조각 타일
사진	사진기 세트(예술강사 대여), 종이액자, 바늘구멍 사진기, 포토프린터기
디자인	버튼(배지)제작기계, 채색 도구 세트, 태블릿 PC(예술강사 대여)

※ 운영학교의 신청 내역에 따라 상기 주요 예시 중 일부 지원되며, 신청에 필요한 세부사항은 별도 안내 예정

협력수업 - 함께 만드는 학교 문화예술교육

1. 협력수업의 의미

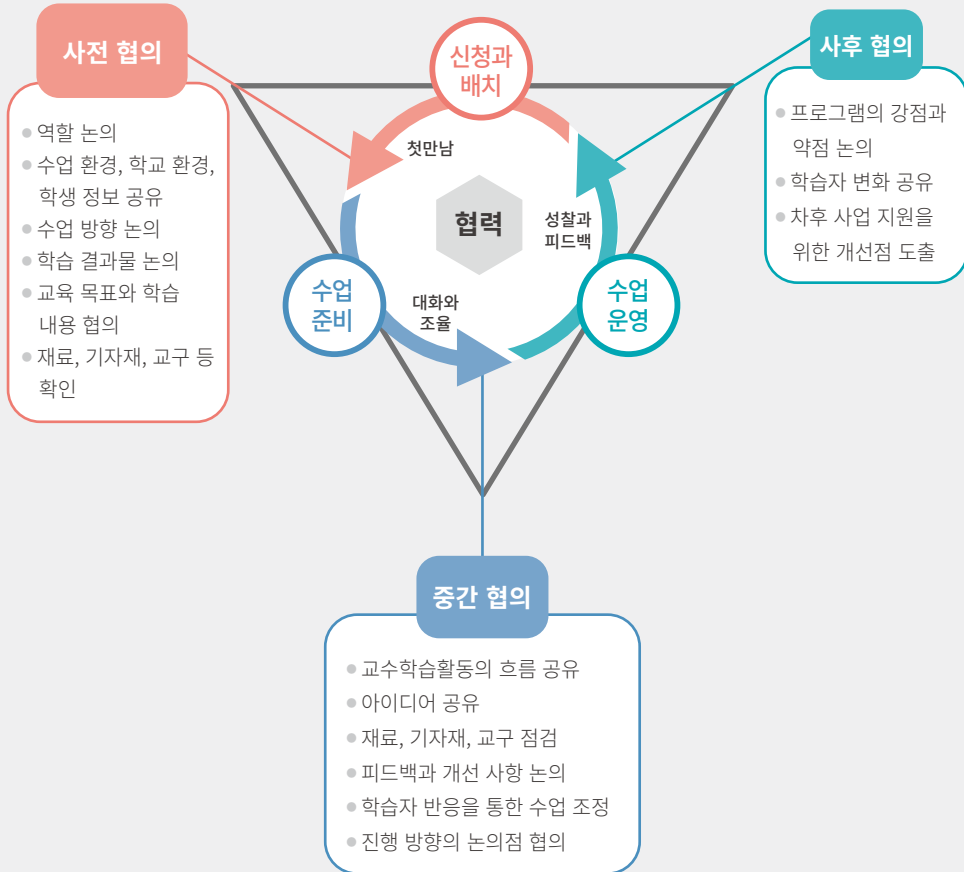
- 협력수업은 두 명 이상의 교사가 일정한 규칙이나 원리에 기초를 두고 학생들을 대상으로 계획하고, 교수하며, 평가하고 책임지는 것을 말합니다.
- 학교 문화예술교육에서 예술강사와 교사의 협력수업이란 의미 있는 수업, 더 나아가 학생들이 기대하는 특별한 경험을 만들기 위한 것으로 특정한 형태가 없습니다.
- 협력수업은 예술강사와 교사가 함께 수업을 진행하며, 협력을 이루어가는 과정입니다. 학교의 담당 교사와 예술강사가 교육계획 수립부터 수업 진행까지 지속적으로 상호작용한다면 예술을 통한 수업의 긍정적인 변화를 만들어 갈 수 있습니다.

2. 협력수업의 과정

- 협력수업을 위한 담당교사 - 예술강사의 협의는 **사전 협의(첫 만남) - 중간 협의(대화과 조율) - 사후 협의(피드백)의 순환적인 성격**을 갖습니다. 협력수업을 위해서는 담당교사와 예술강사가 자신의 역할을 숙지하고 수업에 함께 임하는 자세가 중요합니다.

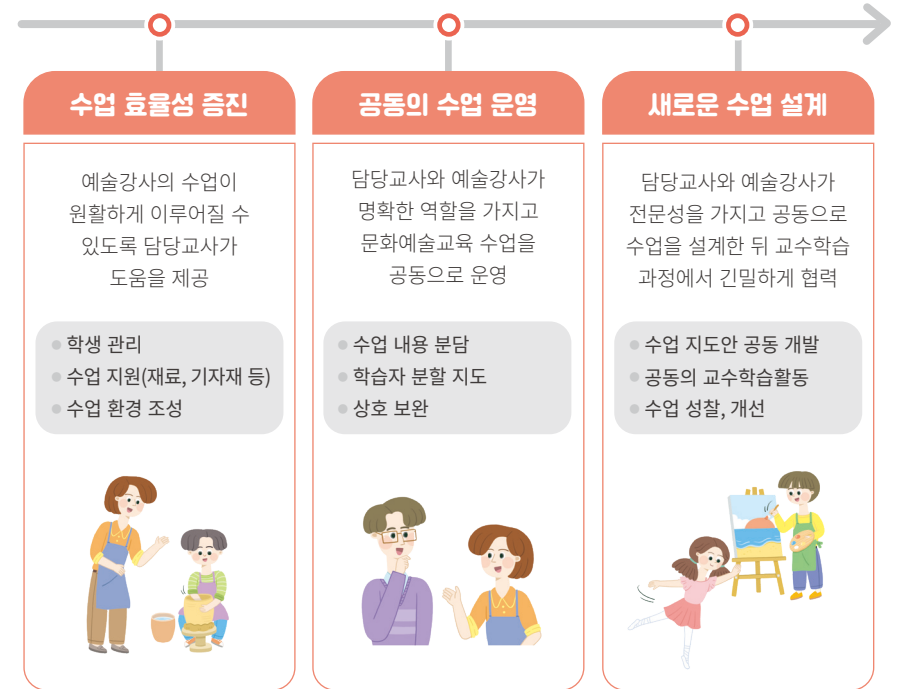


협력수업 구조도



3. 협력수업의 방식 및 단계

- 학교 문화예술교육에서의 협력수업은 담당교사와 예술강사의 협력정도에 따라 다음같이 다양한 방식과 단계로 진행될 수 있습니다.



4. 협력수업의 기대효과

- 담당교사와 예술강사의 협업은 학교 내에서 이루어지는 예술교육의 수준을 높여 학생들의 예술적 경험을 돕습니다. 교사와 강사의 적극적 협력수업을 통해 학생들은 스스로를 표현하는 능력을 키우고 타인의 내면에 공감할 수 있는 소중한 기회를 가질 수 있습니다.

참여 후기



선생님께서 많은 영화 기법, 촬영 방법 등을 가르쳐주셔서 좋았고 무엇보다 학기가 끝날 무렵 영화를 찍은 것이 가장 기억에 남습니다. 친구들과 친해지는데 도움도 받았습니다. 옆 반 친구들이 찍은 영화도 보았는데 선생님께서 직접 출연하신 것이 재미있었고 친구들과 함께 웃을 수 있어서 좋았습니다. 마지막으로 무심코 봤던 영화를 깊이 있게 볼 수 있도록 만들어주신 선생님께 감사드립니다. **「학생」**

선생님 수업의 좋은 점은 새로운 경험을 하고 자신감이 생긴다는 것입니다. 처음 연극을 해보았는데 무척 즐거웠고 좋은 경험이었습니다. 수업시간에 자신감이 없어 발표를 잘 못했는데 이제는 발표도 적절 잘할 수 있습니다. 선생님 수업 덕분에 발전할 수 있었어요! **「학생」**



늘 친근하게 다가와 주시고 항상 최선을 다해 열심히 가르쳐주시는 게 느껴졌어요. 발표를 할 수 있도록 유도해 주셔서 너도나도 발표하겠다고 나섰습니다. 평소 적극적으로이지 않던 친구들도요! 국악에 대한 흥미가 생기게 된 계기가 된 것 같아 정말 좋고 재밌었습니다! **「학생」**

생소한 직업인 감독, 시나리오 작가, 촬영 감독, 배우, 편집자, 스크립터, 슬레이터, 미술감독 등에 대해 자세히 배울 수 있어서 좋았고, 친구들과 협동해가면서 우리만의 영화를 만들었다는 점이 매우 뿌듯합니다. 또 수업을 듣고 싶어요. **「학생」**



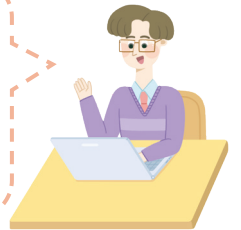
학교예술강사 지원사업을 신청하는 분들은 대부분 음악 교사이시고 서양음악 전공을 하신 분이 많으실 거라고 생각합니다. 국악분야는 서양음악 전공하신 분들이 가장 어려워하는 부분이고 가장 까다롭다고 느껴지는 부분입니다. 그래서 국악 전문 예술강사께서 아이들이 어렵지 않게 잘 다가가고 전문적으로 잘 가르쳐주셨던 시간이 더욱 소중했습니다. 아이들이 잘 접하지 못하는 국악인을 직접 뵈고 그분에게 가르침을 받는 게 얼마나 소중한 일인지, 교육자로서도 좋은 기회이고 배움의 장이었습니다. **「중학교 교사」**



예술강사는 본인 분야에 뛰어난 재능과 지도 역량을 가진 분들이라고 생각합니다. 그에 따라 문화 예술수업에 대한 학생들의 만족도도 매우 높았습니다. 이런 만족도는 강사와의 진정한 협업, 학생들의 배움과 성장을 위해 교사들이 열린 마음을 갖고 수시로 강사들과 소통하며 좋은 수업을 만들어가기 위해 노력할 때 가능하다고 생각합니다. **「초등학교 교사」**



저는 이 사업에 굉장히 만족하고 있는 교사입니다. 학교예술강사 지원사업은 학생들에게 다양한 문화예술교육, 그것도 전문적인 문화예술교육을 제공합니다. 많은 학교에서 학교예술강사 지원사업을 희망하고 운영하고 있는 것으로 알고 있는데요. 저는 이 사업을 정말 적극적으로 추천합니다. :) **「중학교 교사」**



17개 시도 지역 운영 기관 연락처

학교-강사의 교육 활동관리는 각 학교 소재 지역의 운영 기관에서 담당하고 있으며
자세한 사항은 해당 지역 운영 기관으로 문의 바랍니다.

지역	운영 기관	문의처	메일 주소
서울	상명대학교 산학협력단	1800-8661	seoulta@smu.ac.kr
부산	부산문화예술교육연합회	051-412-2666	bartedu@daum.net
대구	(사)한국국악협회 대구광역시지회 (컨소시엄 : 꿈꾸는 씨어터(주))	(국 악) 053-256-7957 (국악외) 053-622-4361	dgartecn@naver.com
인천	인하대학교 산학협력단 (문화예술교육원)	032-860-8008	arte@inha.ac.kr
광주	광주광역시 서구문화원	062-681-9230	sg4174@hanmail.net
대전	한남대학교 산학협력단	042-629-7546	arthnu@naver.com
울산	문화예술센터 결	052-291-3855	artepartner052@hanmail.net
세종	한남대학교 산학협력단	042-629-7547	sjhnu@naver.com
경기	성결대학교 산학협력단	031-467-8473	skart@sungkyul.ac.kr
강원	강릉문화원	033-823-3204	gwarte@naver.com
충북	서원대학교 산학협력단	043-299-8676	swarte@swarte.co.kr
충남	순천향대학교 산학협력단	041-530-3062	sch-ace@naver.com
전북	(사)전통문화마을	063-232-1902	tcvillage1@naver.com
전남	(사)한국국악협회 전라남도지회	062-351-2360	jns2360@daum.net
경북	금수문화예술마을운영협의회	054-931-5345	gs9315345@daum.net
경남	문아트컴퍼니(주)	055-331-0816	moonartcompany15@gmail.com
제주	(사)한국국악협회 제주도지회 (컨소시엄 : 서귀포문화원)	064-759-3888	goys52@hanmail.net

※ 한국문화예술교육진흥원 「학교예술강사 지원사업」 콜센터 1600-0144 (내선번호 1번)



아이들에게 “선생님 무용 수업 너무 재밌어요.”, “무용 시간만 기다리고 있어요.”라는 말, 그리고 담임 선생님들께서 “선생님~. 우리 아이들은 무용 시간 있는 날만 기다려요!”라는 말들을 들으면 힘이 나고 ‘아 내가 정말 이 일을 하길 너무 잘했다.’는 생각이 가장 많이 듭니다. 「무용 분야 예술강사」

적극적으로 수업을 함께해 주시는 학교 선생님과 저를 잘 따라와 주는 학생들을 보면 협력수업의 질을 높이기 위한 자극제가 되었고 더 나은 수업 제공을 위해 사업의 취지를 정확히 파악하고 전문성을 더욱 높이며 노력하고 있습니다. 「국악 분야 예술강사」



학교와 상호 간 두터운 신뢰관계를 바탕으로 몇 년간 함께 수업을 진행하고 있습니다. 학교의 적극적인 환경 조성 등의 지원이 있었기에 서로 시너지 효과가 나타날 수 있었습니다. 거기에 적극적으로 수업에 참여하는 우리 학생들까지! 삼박자가 모두 갖추어져 행복한 수업을 할 수 있었습니다.

「무용 분야 예술강사」

